



Composter

Le geste écolo le plus sensé à notre portée!



Enviro
Educ-Action
www.enviroeducation.org

Enviro Éduc-Action

- Bureaux à Gatineau, 200A Boul. St-Joseph
- Geneviève Carrier, Directrice générale et conférencière
 - gcarrier@enviroeducation.org
 - (819) 360-5349

Objectifs de la conférence

Mieux comprendre
pourquoi le Québec
se met au
compostage

Approfondir nos
connaissances sur le
compostage



Avant de commencer

- Compostage: méthode pour éliminer les matières organiques
- Matières organiques: résidus (déchets) naturels provenant du vivant: aliments, fibres (ex: serviettes de table)
- Règlement municipal à L'Ange-Gardien: 2019-012: obligation pour les résidents de trier leurs matières, incluant le fait de composter à domicile dans la cour.

Compostage – le processus



- Dégradation des aliments et des fibres
- Par l'action de micro-organismes et d'insectes
- Aidés par la chaleur, l'humidité et l'oxygène
- Pour créer un terreau minéral....
le compost!

Avant de commencer (suite)

On  le compost !



Compost =
\$ économisé



Val-des-Bois, un exemple représentatif

Compost =
\$
économisé!

2022	
Type de collecte	Coûts à la tonne pour accueillir et traiter la matière
	Excluant le transport
Déchets ultimes (ordures)	154 \$/ tonne
Matières recyclables	18 \$/ tonne
Matières organiques (compostables)	65 \$/ tonne si collecté par camion 0\$/ tonne si composté dans la cour

En 2022, c'est 8 544 \$ économisés grâce à 100 tonnes de matières organiques envoyées par camion à la plateforme de compostage, sans compter tout le compostage effectué à la maison!

Vrai ou faux?

Les sites d'enfouissement des déchets sont de propriété publique (ils appartiennent au gouvernement ou à une municipalité).

Réponse: **FAUX**

Les sites d'enfouissement sont privés, ils appartiennent pour la plupart à des multinationales cotées en bourse.

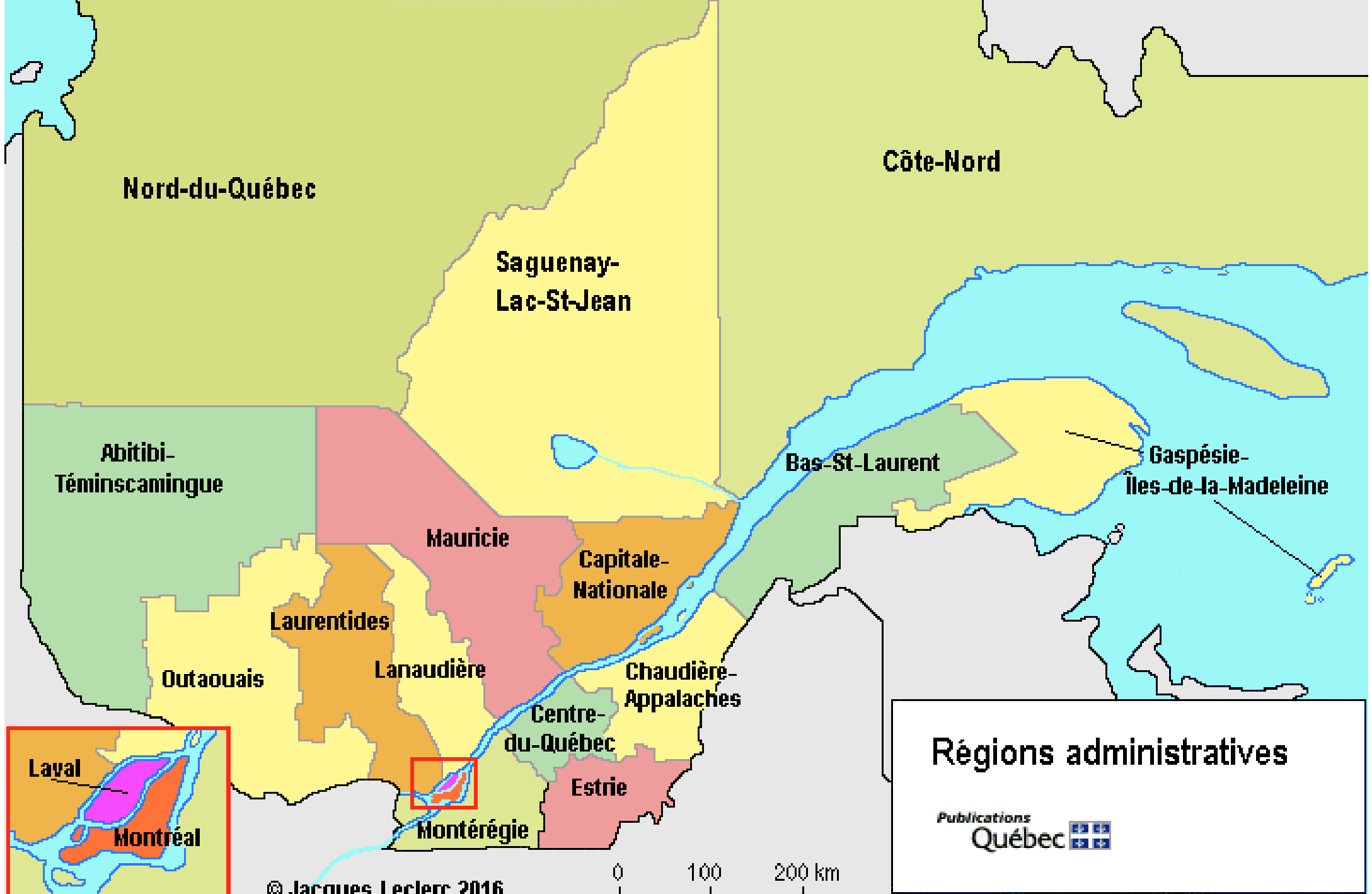


Toutes les
municipalités au
Québec
se mettent à
composter !

Ce n'est pas une lubie passagère de
votre propre municipalité! 😊

C'est une orientation collective qui
découle d'une politique du
gouvernement du Québec

Ça se passe dans un contexte où on n'a
plus le choix d'agir!



© Jacques Leclerc 2016

Régions administratives

Publications Québec

Politique de gestion des matières résiduelles du Québec

Désormais:

Détourner 60% des matières
résiduelles du Québec des
sites d'enfouissement

Enjeu 1: Mettre un terme au gaspillage des
ressources

Enjeu 2: Contribuer à l'atteinte des objectifs du
plan d'action sur les changements climatiques et
de ceux de la stratégie énergétique du Québec

Enjeu 3: Responsabiliser l'ensemble des acteurs
concernés par la gestion des matières résiduelles

Mais pourquoi ?

Sites d'enfouissement à pleine capacité



« 9 des 38 lieux d'enfouissement technique en exploitation au Québec devraient atteindre leur capacité maximale autorisée d'ici 2030, selon des données du BAPE. »

- Le Devoir 2022

Sites
d'enfouissement
à Lachute



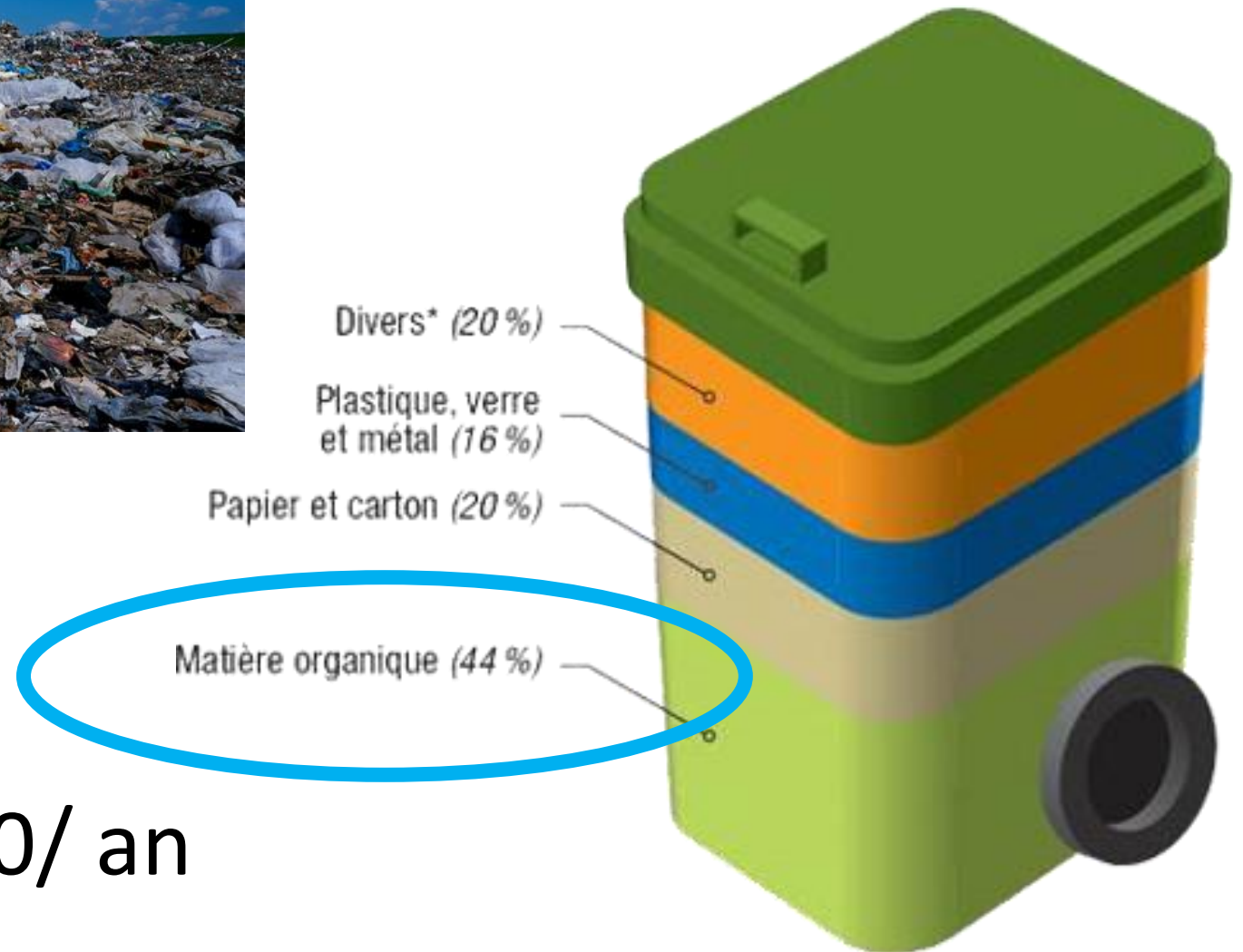


Pourtant.....

Nombre de camions évités vers l'enfouissement si tous les Québécois compostaient!



X 48 000/ an

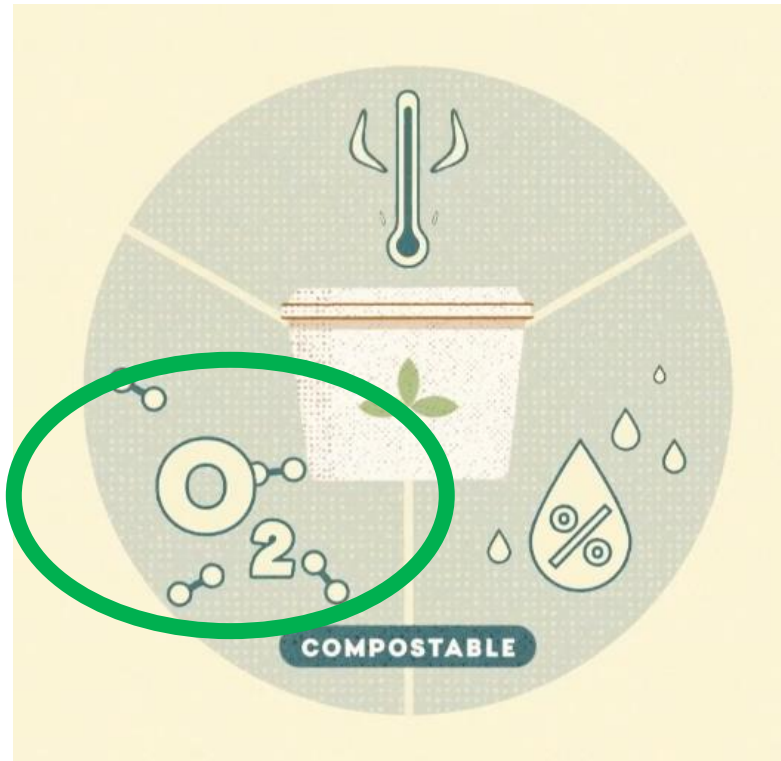


Jeter de la
nourriture aux
poubelles=GES



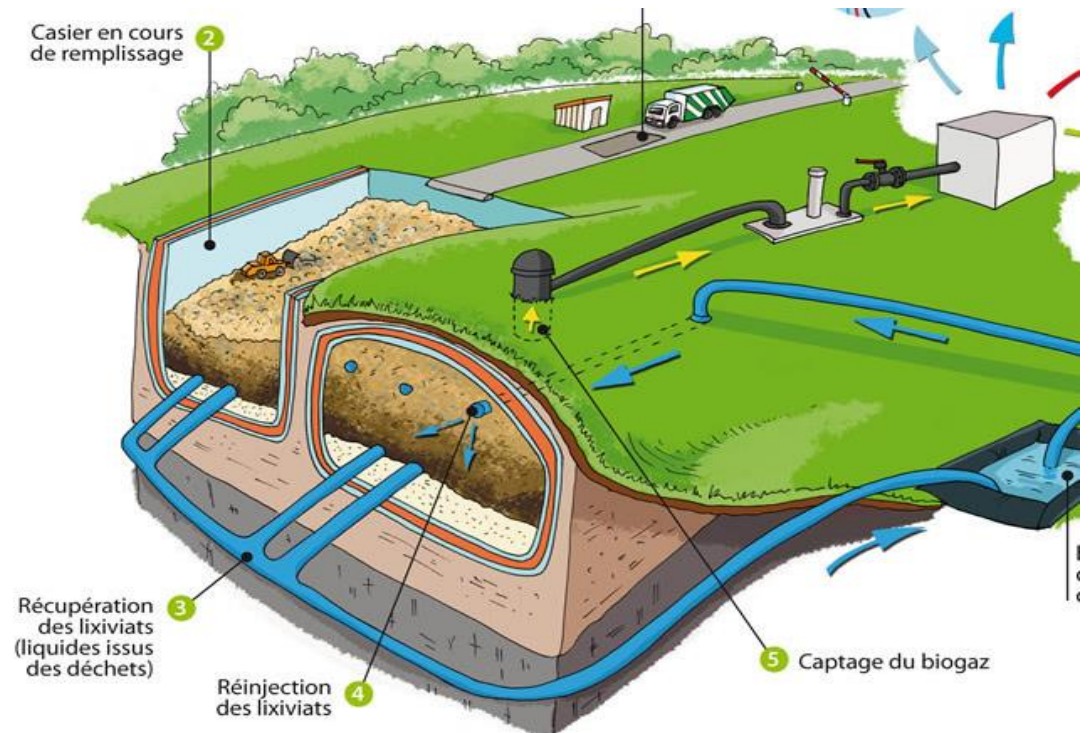
Jeter de la nourriture aux poubelles = GES

Compostage



= compost + un peu de CO₂

Site d'enfouissement



Sans oxygène
= méthane (CH₄)

6% des émissions
de GES du
Québec !

Ça mérite la répétition:

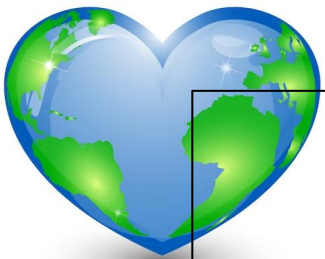
On  le compost !



1ère période de questions

Le compostage dans votre municipalité

- Compostage domestique: dans la cour :-)
- PAS par collecte de camion
- Pourquoi pas?



Compostage domestique

Moins coûteux pour le contribuable \$

Vous bénéficiez de l'engrais pour votre terrain/plates-bandes/jardin

Version la plus écolo possible



VS

Compostage par collecte (camion)

Plus coûteux pour le contribuable \$\$\$

Moins de facilité pour bénéficier de l'engrais

Camion = GES = moins écolo

Choix retenu par
la municipalit 

Le composteur ext rieur « cloche »



Un choix
compl mentaire qui
pourrait  tre pratique

Le biodigesteur C ne vert





Fonctionnement du composteur

Couvercle avec système de verrouillage qui empêche les animaux d'entrer

Fait de 100 % de plastique recyclé

L'épaisseur robuste aide isoler et à produire de la chaleur

porte coulissante pour enlever le compost de manière simple et pratique

Ouvertures permettant à l'air de se déplacer dans le composteur pour accélérer le processus de compostage



Trucs et astuces pour gérer le composteur dehors

- ✓ Emplacement dans la cour: sur le gazon, sur la terre
 - ✓ Pour laisser les micro-organismes accéder au contenu
- ✓ Emplacement dans la cour: mi-ombragé, mi-ensoleillé
 - ✓ Chaleur = soleil
 - ✓ humidité = pas trop de soleil ☺
- ✓ Emplacement dans la cour: pas trop loin! Accessibilité



© Valerie François

Trucs et astuces pour gérer le composteur dehors

- ✓ Au début on démarre avec une épaisseur de base: feuilles mortes, brindilles, papier journal humide, etc.
- ✓ Ajouter les restes de tables en morceaux
- ✓ Feuilles sèches, oh yeah! Du papier, super!
- ✓ le principe du gâteau: par épaisseurs
- ✓ Brasser de temps en temps (pelle ou fourche)
- ✓ Humidifier au besoin
- ✓ Récolter!



Les matières qu'on peut composter (domestique- dans la cour)



Bon pour le compost

- Feuilles mortes
- Pain, pâte et riz, coquilles d'oeufs
- Plantes mortes
- Pelures, épluchures et restes de fruits et de légumes
- Gazon
- Papier journal déchiqueté



Mauvais pour le compost

- Plastique, métal, verre
- Viande et produit laitier
- Les matières grasses (huiles végétales, mayonnaises, sauces à salade)
- Les excréments d'animaux
- Les matériaux contaminés

Oui, mais, ça va sentir mauvais?

- Non, pas si le composteur est « bien géré »
- Le composteur devrait sentir « la terre »

- Ce qui cause des odeurs moins agréables?
 - Si on se trompe et qu'on met de la viande ou des produits laitiers
 - Si on ne brasse pas notre compost
 - Si le compost est trop humide: moisissures
 - Si on ne fait que mettre de la nourriture sans feuilles/sans papier

- En bref: suivre la liste des items permis, ajouter des feuilles, et brasser de temps en temps 😊

Oui, mais, ça va attirer les animaux?

Ce qui cause la venue des animaux?

- L'odeur de la bouffe
- SOLUTION: tout de suite « enfouir » les pelures sous le dessus du compost pour masquer l'odeur fraîche de vos restants.

- L'odeur de la viande!
- SOLUTION: ne pas se tromper, ne pas mettre de viande ou de produits laitiers

Parfois les mulots passent en creusant pour entrer dans le composteur et se choisir des aliments, miam!

- SOLUTION Truc de pro: installer une feuille de grillage (cage à poule) à treillis fin entre le sol et le composteur.
- Feuilles de laurier ou de menthe



5 règles d'or : astuces dans la maison

- 1) Un contenant.... quel qu'il soit !
- 2) Du papier ++++++
- 3) Petits morceaux de bouffe
- 4) Le congélo ou le frigo (au lieu du comptoir)
- 5) Vider souvent 😊

Qu'en est-il des sacs en « plastique compostable »?

- Amidon de maïs (aucun plastique)
- PLA #7
- logo « 100% compostable »

- C'est surtout conçu pour le compostage industriel en usine fermée (ex: parfait pour Gatineau)

- **PAS RECOMMANDÉ** pour le compostage domestique dans la cour.
 - Ça prend trop de temps à se décomposer, car la chaleur d'un composteur-cloche n'est pas assez élevée pour bien dégrader ce produit.

Qu'en est-il du « plastique compostable »?

Psssst!

Si jamais ça adonne que vous ayez en main du « plastique compostable » d'amidon de maïs

- Ex: un bol à salade, un verre, un sac

NE PAS METTRE AU RECYCLAGE (bac bleu) non plus !

car ça fond et ça contamine le beau recyclage que vous avez trié

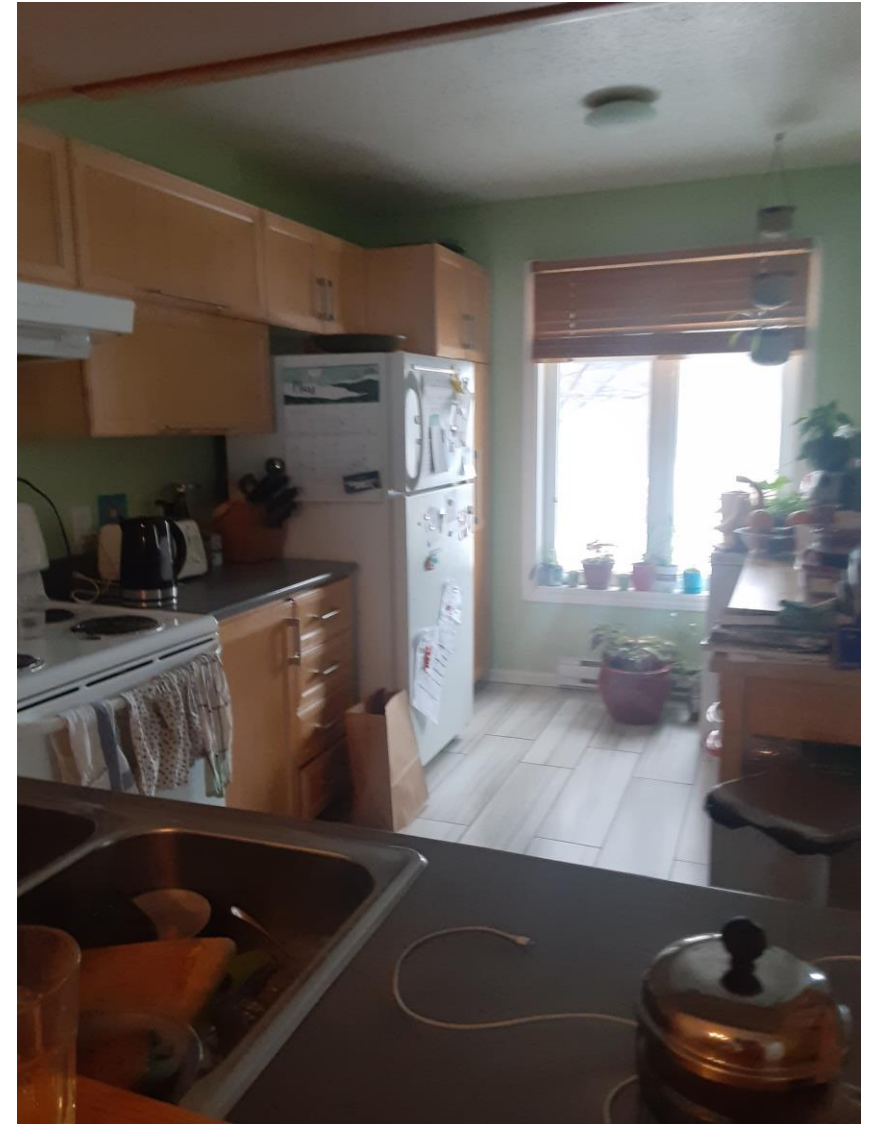
SVP jeter dans votre poubelle



Contrer les désagréments dans la maison

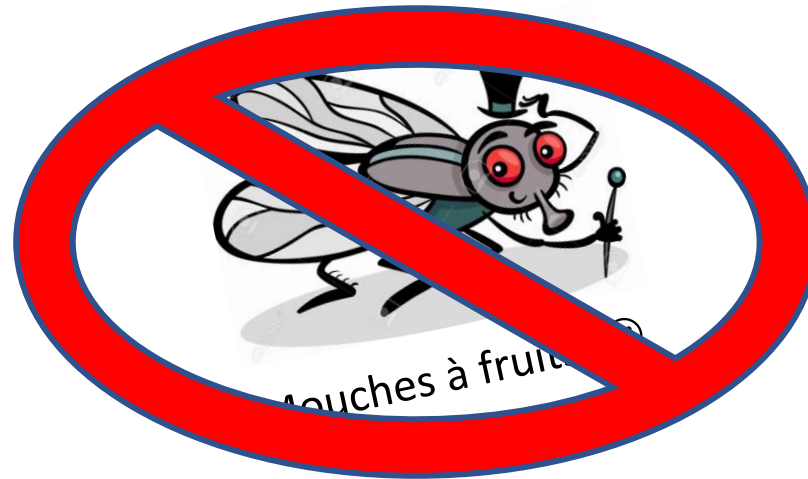
? « Je n'ai pas beaucoup d'espace sur mon comptoir »

? « Je ne veux pas rajouter un bac à côté de ma poubelle »



Contrer les désagréments dans la maison (votre bac de comptoir)

- Drosophiles = vrai nom des mouches à fruits



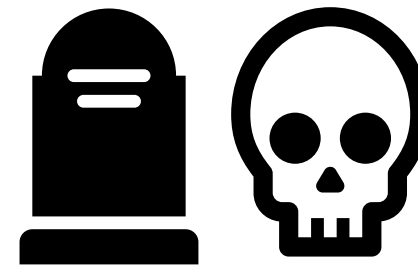
+

Savon à
vaisselle

+

Liquide sucré
et odorant
Ex: vinaigre de
cidre

=



Le cône vert

à utiliser seul
ou en complément au composteur extérieur

Alternative ou
complément
au bac de
compostage noir

On n'obtient pas
d'engrais,
décomposition
totale

Enfoui dans le sol et
rigide =
Protégé des
animaux

On peut y mettre de
la viande

Simple d'utilisation
Pas besoin de
mélanger!

Utilisable en hiver



Le cône vert

- ✓ directement au sol
 - ✓ plein soleil
 - ✓ sol nivelé et bien drainé
 - ✓ jusqu'à 11lbs de matière (presque 5 kg)
par semaine
- **matières acceptées:** Tous les restes alimentaires crus ou cuits : viande, poisson, os, produits laitiers, pain, sachets de thé, café et filtres, coquilles d'œufs, noix, légumes, fruits, etc.
 - **matières refusées:** Résidus de jardin (gazon, feuilles, branches), papier journal, essuie-tout, serviettes de tables, autres papiers ou carton, boîtes de pizza, assiettes et verres en carton.



Et le vermicompostage?

- <https://espacepurlavie.ca/vermicompostage>
- Un super engrais!!!
- Bac à l'intérieur ou sur la galerie pendant l'été
- Vers rouges (pas les vers de terre qui sont dans le jardin et dans la cour)
- Bac troué avec plateau en dessous (liquides)
- Géotextile
- Sable, terre, papier, feuilles
- Vers rouges
- Aliments variés en petits morceaux 2-3 x semaine
- Pas de viande
- Coquilles d'œuf +++
- 3 à 6 mois = engrais prêt
- Tamiser, laisser les vers et recommencer!





2^e période de questions

Merci et bon compostage!



Enviro
Educ-Action
www.enviroeducation.org